



РУКОВОДСТВО ПО ЭКСПЛУАТАЦИИ



МАСЛЯНЫЙ ОБОГРЕВАТЕЛЬ

HT-ON1500 HT-ON2000

УВАЖАЕМЫЙ ПОКУПАТЕЛЬ!

Благодарим Вас за выбор нашей продукции, выпускаемой под торговой маркой **HERMES TECHNICS**.

Мы уверены, что Вы останетесь довольны качеством приобретенной электро-бытовой техники, а также ее функциональностью и дизайном.

Продукция нашей марки разработана и произведена в соответствии с высокими требованиями международных стандартов безопасности и эксплуатации.

Перед первым использованием прибора внимательно прочитайте данную инструкцию, в которой содержится важная информация, касающаяся Вашей безопасности, а также рекомендации по правильному использованию прибора и уходу за ним.

Сохраните данную инструкцию вместе с гарантийным талоном и кассовым чеком.

Надеемся, что продукция торговой марки **HERMES TECHNICS** прослужит Вам долгие годы.

СОДЕРЖАНИЕ

| | |
|--|----|
| МЕРЫ ПРЕДОСТОРОЖНОСТИ | 4 |
| ОПИСАНИЕ..... | 6 |
| ТЕХНИЧЕСКИЕ ХАРАКТЕРИСТИКИ | 7 |
| ПОДГОТОВКА К РАБОТЕ | 8 |
| ЭКСПЛУАТАЦИЯ | 9 |
| ЧИСТКА И УХОД | 10 |
| ЭКОЛОГИЧЕСКИ БЕЗОПАСНАЯ УТИЛИЗАЦИЯ | 10 |
| ИНФОРМАЦИЯ О СЕРТИФИКАЦИИ | 11 |
| ГАРАНТИЯ ИЗГОТОВИТЕЛЯ | 12 |
| ГАРАНТИЙНЫЙ ТАЛОН | 14 |

МЕРЫ ПРЕДОСТОРОЖНОСТИ

1. Перед использованием внимательно ознакомьтесь с данным руководством по эксплуатации.
2. Данное устройство может использоваться детьми старше 8 лет, а также лицами с ограниченными физическими, сенсорными или умственными способностями, или людьми с недостаточным опытом или знаниями, только под руководством взрослых или ответственных лиц после получения от них инструкций относительно безопасного использования прибора. Не позволяйте детям играть с прибором. Чистка и уход за прибором могут выполняться детьми только старше 8 лет и только под руководством взрослых.
3. Используйте электроприбор только по его прямому назначению.
4. Не разрешается использовать прибор при любых неисправностях. Если прибор неисправен, отсоедините его от сети и обратитесь в авторизованный сервис-центр.
5. Запрещён самостоятельный ремонт. Все работы по обслуживанию и ремонту должен выполнять авторизованный сервисный центр. Непрофессионально выполненная работа может привести к поломке, травмам и повреждению имущества.
6. Прибор всегда должен работать от источника питания с тем же напряжением, частотой и номиналом, которые указаны в характеристиках данного руководства.
7. Подключите шнур питания к стандартной розетке. Используйте стандартную евrorозетку, не подключайте к одной розетке несколько приборов одновременно.
8. Если шнур питания поврежден, во избежание опасности его ремонт должен выполняться квалифицированным персоналом.
9. Не полностью вставленная вилка в розетку может привести к пожару. Пыль также может стать причиной пожара.
10. Не беритесь за кабель электропитания, вилку мокрыми руками. Существует риск поражения электротоком.
11. При извлечении вилки не держитесь за ее концевую часть и/или шнур. Это может привести к поражению электрическим током.
12. При чистке или обслуживании обогревателя установите переключатель электропитания в положении «Выкл». После этого выньте вилку из розетки. В ином случае возможно поражение током или нанесение травмы.
13. Для предупреждения несчастных случаев всегда отключайте кабель электропитания от сети, если обогреватель не будет использоваться в течение длительного периода времени.

14. В целях избежания перегрева не накрывайте обогреватель.
15. Не оставляйте включенный обогреватель без присмотра. Если вы не используете электроприбор, переведите переключатели в положение «Выкл» и выключите из сети.
16. Не оставляйте без присмотра включенный обогреватель, если в помещении находятся дети, пожилые люди или инвалиды.
17. Не ставьте прибор непосредственно под розеткой питания.
18. Не располагайте шнур под коврами и местами, где он будет мешать передвижению людей.
19. Избегайте использования удлинителей, поскольку это может привести к перегреву и возгоранию.
20. Используйте обогреватель в хорошо проветриваемых помещениях. Для предотвращения возможного возгорания, не блокируйте вентиляционные отверстия. Не используйте обогреватель на мягких поверхностях, таких как кровать, так как это может привести к блокированию вентиляционных отверстий и к возгоранию. Используйте обогреватель на плоских, сухих поверхностях.
21. Не располагайте обогреватель вблизи легко воспламеняющихся предметов и материалов. Во время работы прибор должен находиться на расстоянии не менее 1 метра от огнеопасных объектов.
22. Не используйте обогреватель в помещениях, где хранятся бензин, краска или другие легковоспламеняющиеся жидкости, например, в гаражах и подсобках.
23. Не используйте обогреватель в непосредственной близости от ванны, душа или бассейна. Никогда не располагайте обогреватель там, где он может упасть в ванну или другой резервуар с водой.
24. Прибор во время работы становится горячим. Чтобы избежать ожогов и травм, не касайтесь горячих поверхностей. В случае необходимости перемещения обогревателя, пользуйтесь специальной ручкой.
25. Подключайте обогреватель к розетке с надежным заземлением. Розетку (сеть), в которую подключен прибор, не используйте одновременно для других мощных электроприборов.
26. Обогреватель заполнен определенным количеством масла, поэтому ремонт, требующий его вскрытия, должен производиться только в специализированном сервисном центре.
27. Не используйте обогреватель в помещении, площадь которого меньше 5 м².
28. Шнур не должен располагаться вблизи горячей поверхности обогревателя.

ОПИСАНИЕ

Масляный обогреватель служит для отопления помещений и имеет промежуточный теплоноситель — минеральное масло.



- | | |
|---------------------------------|--|
| 1. Ручка | 5. Колесо |
| 2. Регулятор термостата | 6. Место для намотки и хранения сетевого шнура |
| 3. Переключатели режимов работы | 7. Переключатель Вкл/Выкл |
| 4. Корпус радиатора | |

Производитель оставляет за собой право на внесение изменений в конструкцию, дизайн и комплектацию прибора без дополнительного уведомления об этих изменениях.

ТЕХНИЧЕСКИЕ ХАРАКТЕРИСТИКИ

| | | |
|--------------------------------------|-------------------------------|---------------------------------|
| Модель | НТ-ОН1500 | НТ-ОН2000 |
| Мощность | 1500 Вт | 2000 Вт |
| Количество секций | 7 | 9 |
| Количество режимов мощности обогрева | 3 (600 Вт/900 Вт/ 1500 Вт) | 3 (800 Вт /1200 Вт/ 2000 Вт) |
| Термостат | Регулируемый | Регулируемый |
| Управление | Механическое | Механическое |
| Защита от перегрева | Есть | Есть |
| Способ монтажа | Напольный | Напольный |
| Напряжение питания | 220-240 В | 220-240 В |
| Частота тока | 50 Гц | 50 Гц |

КОМПЛЕКТАЦИЯ

| | | |
|-----------------------------|-------|-------|
| Масляный обогреватель | 1 шт. | 1 шт. |
| Колесная опора с крепежом | 2 шт. | 2 шт. |
| Руководство по эксплуатации | 1 шт. | 1 шт. |

ПОДГОТОВКА К РАБОТЕ

Распаковка.

- Распакуйте коробку и извлеките обогреватель из транспортной коробки, соблюдая осторожность чтобы не уронить устройство. Удалите части упаковочного материала, которые могли остаться на нем.
- Внимательно проверьте устройство на наличие каких-либо повреждений, полученных во время транспортировки.
- Обратите внимание, что колеса не прикручены к радиатору. Обязательно прикрутите колеса перед использованием обогревателя.

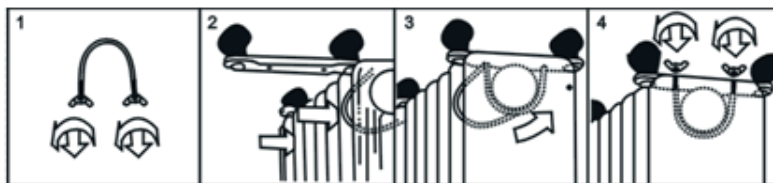
Внимание! Если масляный обогреватель поврежден или отсутствуют какие-либо детали, необходимо оперативно уведомить продавца, у которого изделие было куплено.

Сборка.

Внимание! Не включайте радиатор, если колеса не прикручены. Используйте обогреватель только в вертикальном положении, иное положение радиатора может привести к неполадкам.

1. Переверните корпус обогревателя.
2. Открутите гайки-«барашки» от «U»-образных хомутов и поместите хомуты между первой и второй секциями со стороны обогревателя рядом с панелью и между второй и третьей секциями с внешней стороны обогревателя.
3. Вставьте хомуты в отверстия на пластинах с колесиками.
4. Закрепите хомуты гайками-«барашками».

Внимание! Не перетяните гайки, чтобы не повредить корпус обогревателя.



ЭКСПЛУАТАЦИЯ

Внимание! Перед использованием нагревателя, убедитесь, что он находится на плоской устойчивой поверхности.

1. Установите все выключатели в положение «Выкл»/«Off», и вставьте вилку сетевого шнура в розетку с хорошим заземлением.
2. Поверните ручку термостата по часовой стрелке в максимальное положение до упора и выберите нужный режим: «I» - низкий уровень нагрева, «II» - средний уровень нагрева и оба выключателя – для высокого уровня нагрева.
3. Когда температура в помещении достигнет необходимого значения, медленно поверните ручку термостата против часовой стрелки до выключения индикатора работы. Установленная таким образом температура будет автоматически поддерживаться термостатом. В переходное время года или же в не очень холодные дни можно выбирать промежуточную мощность, а не максимальную, что позволит сэкономить электроэнергию.
4. Если вы хотите изменить установленную комнатную температуру, поверните ручку термостата по часовой стрелке, чтобы поднять температуру, или против часовой стрелки, чтобы понизить.
5. Чтобы полностью отключить обогреватель, установите все переключатели в положение «Выкл»/«off» и выньте вилку из розетки.

Внимание! Обогреватель оснащен системой защиты от перегрева, которая отключает прибор при чрезмерном нагреве.

ЧИСТКА И УХОД

Внимание! Перед чисткой и уходом обязательно отключайте обогреватель от сети электропитания.

Очистка поверхности.

Электрический обогреватель следует регулярно протирать, чтобы избежать скоплений пыли на поверхности секций.

Отключите питание, дайте обогревателю остыть и протрите его влажной (не мокрой!) тканью. Не используйте моющие средства и абразивы, так как царапины на поверхности могут привести к появлению ржавчины.

Хранить обогреватель следует в сухом отапливаемом помещении. Для продолжительного хранения шнур отсоединить от сети, свернуть его на катушку, протереть обогреватель влажной тряпкой, отсоединить опоры колесные и уложить в упаковку.

ВНИМАНИЕ!

- При возникновении неисправностей не пытайтесь отремонтировать обогреватель самостоятельно, так как это может привести к пожару или поражению электрическим током. В случае неполадок обратитесь в сервисный центр.
- Обогреватель заполнен точным количеством специального масла. Ремонт, требующий вскрытия корпуса с маслом, может производиться только производителем или его уполномоченным по сервисному обслуживанию, который должен отремонтировать прибор в случае утечки масла.

ЭКОЛОГИЧЕСКИ БЕЗОПАСНАЯ УТИЛИЗАЦИЯ



Вы можете помочь защитить окружающую среду!

Пожалуйста, соблюдайте местные нормы и правила утилизации электрического оборудования данного типа: передавайте неработающее оборудование в соответствующие утилизационные центры.

ИНФОРМАЦИЯ О СЕРТИФИКАЦИИ

Товар сертифицирован в соответствии с законом «О защите прав потребителей».

Установленный производителем в соответствии с п.2 ст.5 Федерального Закона РФ «О защите прав потребителей» срок службы для данного изделия составляет 7 лет с даты изготовления при условии, что изделие используется в строгом соответствии с настоящим руководством по эксплуатации и применяемыми техническими стандартами.

Дата изготовления: февраль 2025 г.

Производитель оставляет за собой право на внесение изменений в конструкцию, дизайн и комплектацию прибора без дополнительного уведомления об этих изменениях.

ВНИМАНИЕ! Не подлежит гарантийному ремонту изделие с дефектами, возникшими вследствие:

- механических повреждений;
- несоблюдения условий эксплуатации и мер предосторожности;
- неправильной установки, транспортировки;
- стихийных бедствий (пожар, наводнение и т.п.), а также других причин, находящихся вне контроля продавца и изготовителя;
- ремонта или внесения конструктивных изменений неуполномоченными лицами;
- использования изделия в производственных целях.

Гарантийный срок, условия гарантии и дополнительная информация указаны в Гарантийном талоне, который прилагается к прибору.

Разработано: ООО «СК СМАРТ».

Произведено:

По заказу ООО «СК СМАРТ» произведено
Индиго Хоум и Пластик Компани Лимитед,
Страна производства КНР.

Импортер:

Импортер для РФ: ООО «СК СМАРТ»
РФ, 127273, г. Москва, вн. тер. г. муниципальный
округ Останкинский, аллея Берёзовая, д. 14Б, стр. 3,
помещ. 12/Н. ИНН 7719469098

ГАРАНТИЯ ИЗГОТОВИТЕЛЯ

Поздравляем Вас с приобретением прибора торговой марки
HERMES TECHNICS.

В соответствии с Федеральным законом РФ «О защите прав потребителей» фирма-изготовитель предоставляет на приобретенный Вами прибор, к которому при покупке был выдан Гарантийный талон, гарантию сроком: **1 год (12 месяцев).**

Настоящий документ не ограничивает определенные законом права потребителей, но дополняет и уточняет оговоренные законом обязательства, предполагающие соглашение сторон либо договор.

Важная информация для потребителей!

При покупке внимательно ознакомьтесь с Гарантийным талоном и проследите, чтобы он был правильно заполнен в Вашем присутствии.

Настоящая гарантия имеет силу, если Гарантийный талон правильно и четко заполнен и в нем указаны: наименование и модель изделия, его серийный номер, дата продажи, а также имеются подписи уполномоченного лица, покупателя и штамп Продавца.

При отсутствии штампа и даты продажи (или кассового чека с датой продажи) гарантийный срок изделия исчисляется с даты его изготовления, указанной в Руководстве по эксплуатации.

Запрещается вносить в Гарантийный талон какие-либо изменения, стирать или переписывать ранее указанные в нем данные.

НАСТОЯЩАЯ ГАРАНТИЯ НЕ РАСПРОСТРАНЯЕТСЯ НА ИЗДЕЛИЕ С ДЕФЕКТАМИ, ВОЗНИКШИМИ ВСЛЕДСТВИЕ:

- механических повреждений, вызванных неправильной установкой, эксплуатацией, хранением и транспортировкой изделия Потребителем;
- несоблюдения условий эксплуатации и мер предосторожности, изложенных в Руководстве по эксплуатации изделия;
- стихийных бедствий (пожар, наводнение и т.п.), а также других причин, находящихся вне контроля продавца и изготовителя;
- ремонта или внесения конструктивных изменений неуполномоченными лицами;
- использования изделия в производственных целях;
- попадания внутрь посторонних предметов, жидкостей, насекомых и продуктов их жизнедеятельности;
- нестабильности параметров используемой электросети или неправильному подключению к ней.

ГАРАНТИЯ ИЗГОТОВИТЕЛЯ

Настоящая гарантия не предоставляется в случае, если частично или полностью изменен/удален серийный номер изделия.

Настоящая гарантия действительна только на территории РФ на изделия, купленные на территории РФ. Транспортировка неисправного изделия осуществляется за счет владельца.

Более подробную информацию по гарантийному ремонту и сервисному обслуживанию Вы можете получить по телефону

8-800-100-30-97 либо на нашем сайте:

www.hermes-home.ru, www.hermes-home.com

в разделе «Сервис».

ГАРАНТИЙНЫЙ ТАЛОН РЕМОНТА

| НОМЕР ГАРАНТИЙНОГО РЕМОНТА | ДАТА ПОСТУПЛЕНИЯ АППАРАТА В РЕМОНТ | ДАТА ВЫДАЧИ АППАРАТА | ОПИСАНИЕ РЕМОНТА | СПИСОК ЗАМЕНЕННЫХ ДЕТАЛЕЙ | НАЗВАНИЕ И ПЕЧАТЬ СЕРВИСНОГО ЦЕНТРА | ФИО МАСТЕРА, ВЫПОЛНИВШЕГО РЕМОНТ |
|----------------------------------|---|-------------------------|---------------------|---------------------------------|--|--|
| | | | | | | |
| | | | | | | |
| | | | | | | |
| | | | | | | |
| | | | | | | |
| | | | | | | |

Данная таблица заполняется представителем уполномоченной организации или обслуживающим центром, проводящим гарантийный ремонт изделия. После проведения гарантийного ремонта талон должен быть возвращен Владелцу.

HERMES TECHNICS

www.hermes-home.com

www.hermes-home.ru