



РУКОВОДСТВО ПО ЭКСПЛУАТАЦИИ



HT-LA3250 ПАКЕТНЫЙ ЛАМИНАТОР

ТЕХНИКА БЕЗОПАСНОСТИ

Внимательно прочтите данную инструкцию перед использованием. Она поможет обеспечить безопасную эксплуатацию и длительный срок службы изделия.

Общие правила техники безопасности

- Держите ламинатор на ровной поверхности.
- Берегите от воды и влаги; не используйте мокрыми руками.
- Не закрывайте вентиляционные отверстия и не размещайте предметы на корпусе аппарата.
- Отключайте шнур питания от сети перед чисткой, перемещением или когда аппарат не используется.
- Никогда не вставляйте металлические предметы или острые инструменты в отверстие для подачи материала.
- Не ламинируйте материалы с влажными чернилами, клеем или влажной поверхностью.
- Избегайте прикосновения к области нагревательного ролика во время или сразу после использования.
- Хранить в недоступном для детей и неопытных пользователей месте.

Электробезопасность

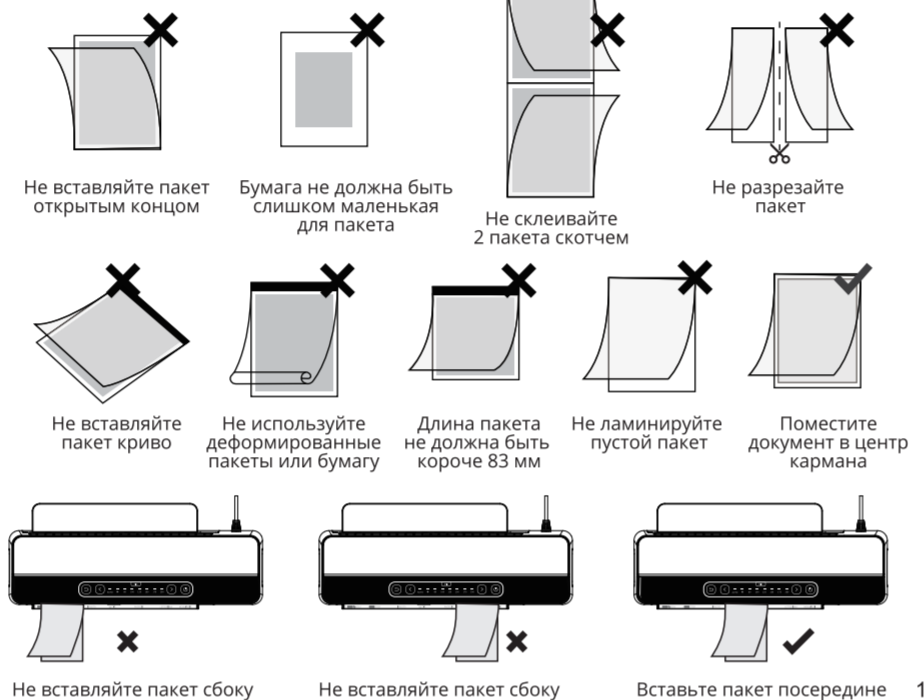
- Номинальное напряжение указано на паспортной табличке.
- Подключайте устройство непосредственно к заземленной розетке.
- Не используйте поврежденные шнуры или неплотно закрепленные вилки.
- Если шнур поврежден, прекратите использование устройства и обратитесь в сервисный центр.

- Выключайте и отключайте устройство от сети перед чисткой.
- Протирайте только мягкой сухой тканью, не используя спирт или сильнодействующие чистящие средства.
- Периодически пропускайте через устройство картон с шероховатой поверхностью плотностью 200 г/м² в автоматическом режиме, чтобы удалить излишки клея.

Нагрев и вентиляция

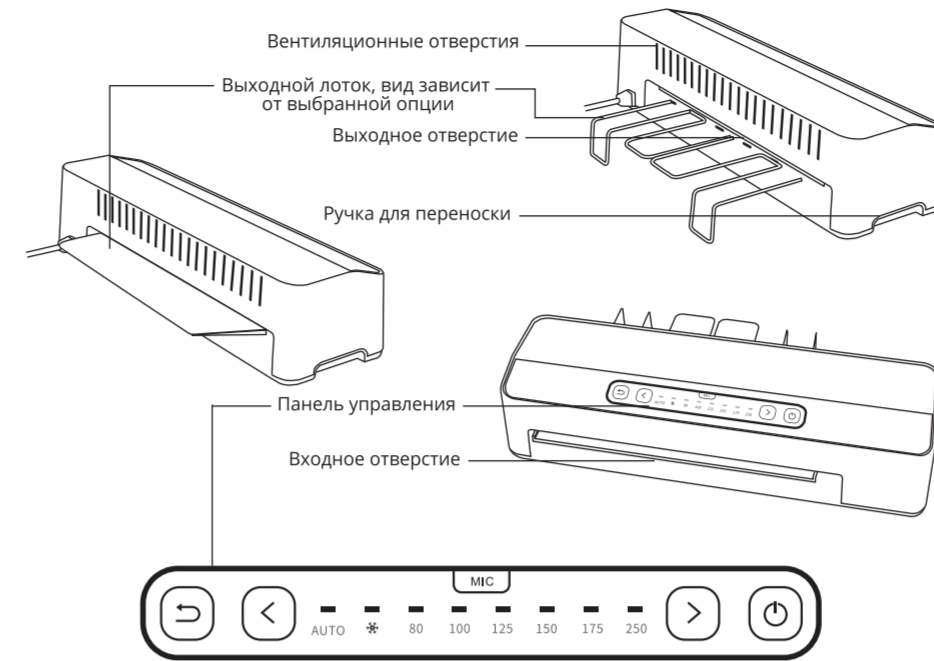
- Валики сильно нагреваются во время работы.
- Дайте ламинатору полностью остыть перед хранением или обслуживанием.
- Следите за тем, чтобы вентиляционные отверстия системы охлаждения были свободны, чтобы предотвратить перегрев.

Внимание!



ОПИСАНИЕ

Ламинатор разработан для простого, безопасного и точного ламинации. Он поддерживает как автоматический, так и ручной режимы работы и может ламинировать пакеты различной толщины, включая холодный (✖) режим для материалов, не требующих нагрева.



| Кнопка/индикатор | Описание/цвет | Значение |
|------------------|---|---|
| | Кнопка питания/индикатор (белый) | Совмещенный выключатель питания и индикатор состояния. Коснитесь, чтобы включить или выключить устройство. Белый свет показывает состояние питания. Постоянно горит: прогресс завершен; мигает: режим ожидания или охлаждение. |
| | Кнопка режима/индикатор (белый), левая и правая | Комбинированный переключатель режимов и индикатор. Коснитесь, чтобы переключаться между режимами ламинации. Зеленый индикатор выбранного режима показывает текущую настройку. Постоянно горит: идет смена режима; не горит: смена режима завершена. |
| | Индикатор режима (зеленый) | Отображение выбранной толщины или режима ламинации. Постоянно горит — готов; мигает — в процессе или в обратном режиме. |
| | Кнопка реверса/индикатор (белый) | Совмещенное управление задним ходом и индикатор состояния. Нажмите кнопку, чтобы запустить функцию заднего хода. Постоянно горит: ручной режим заднего хода; мигает: автоматический режим заднего хода; выключен: задний ход завершен / обычный режим |

Примечание: Поведение индикаторов неисправностей (мигание всех кнопок, непрерывные звуковые сигналы и т. д.) описано отдельно в разделе «Неисправности и их устранение».

ТЕХНИЧЕСКИЕ ХАРАКТЕРИСТИКИ

| | |
|-------------------------------|------------|
| Формат | A3 |
| Количество валов | 6 |
| Максимальная ширина ламинации | 330 мм |
| Допустимая толщина пленки | 80-250 мкм |
| Скорость ламинации | 120 см/мин |
| Мощность | 230 Вт |
| Напряжение питания | 220-240 В |
| Частота тока | 50 Гц |

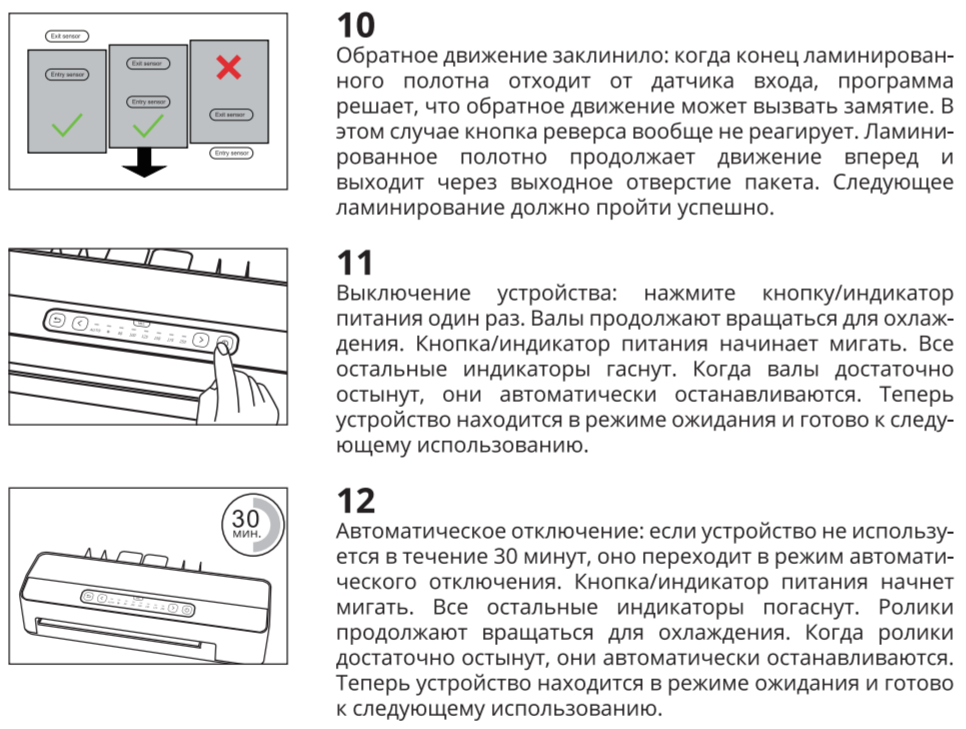
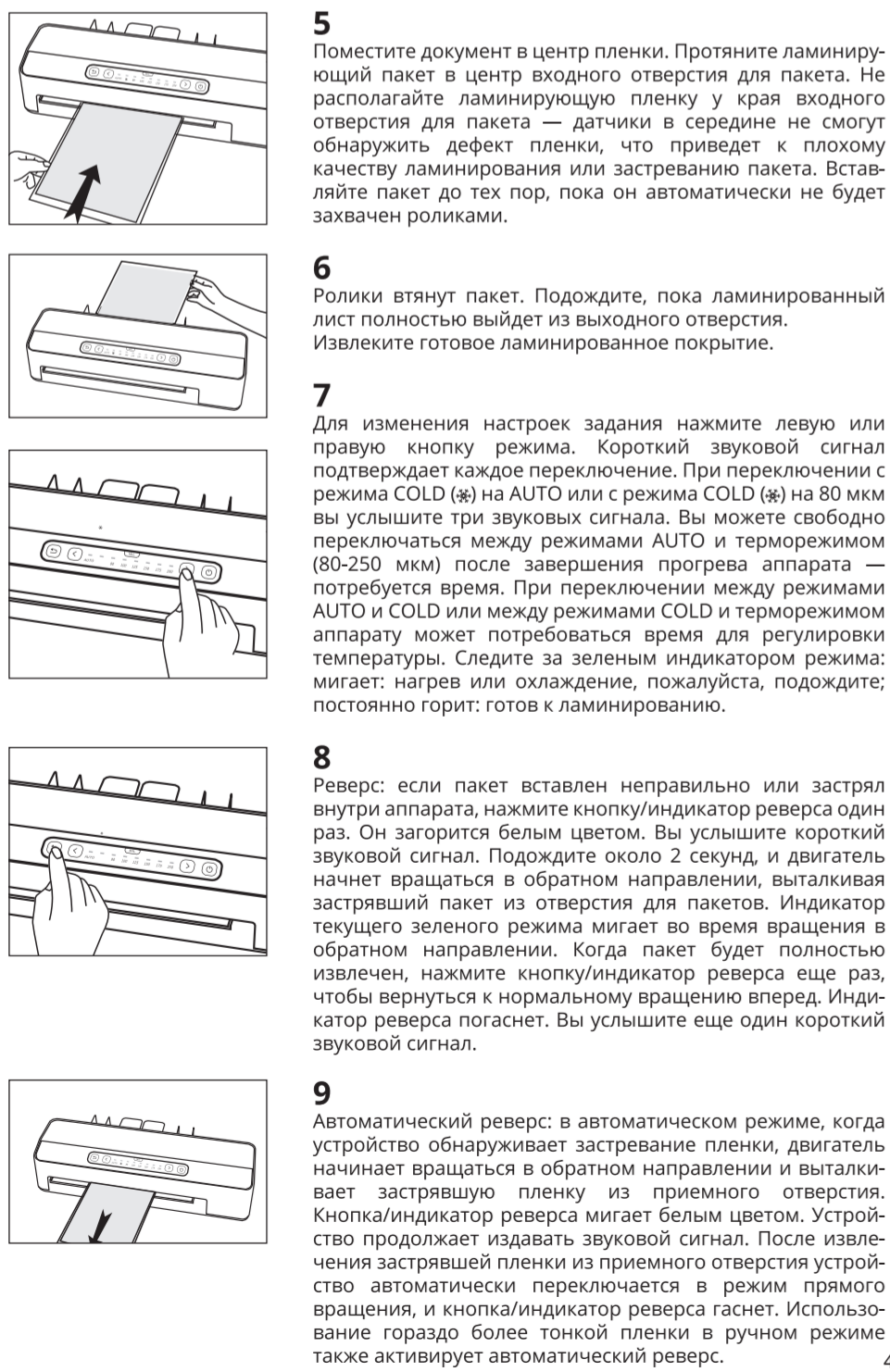
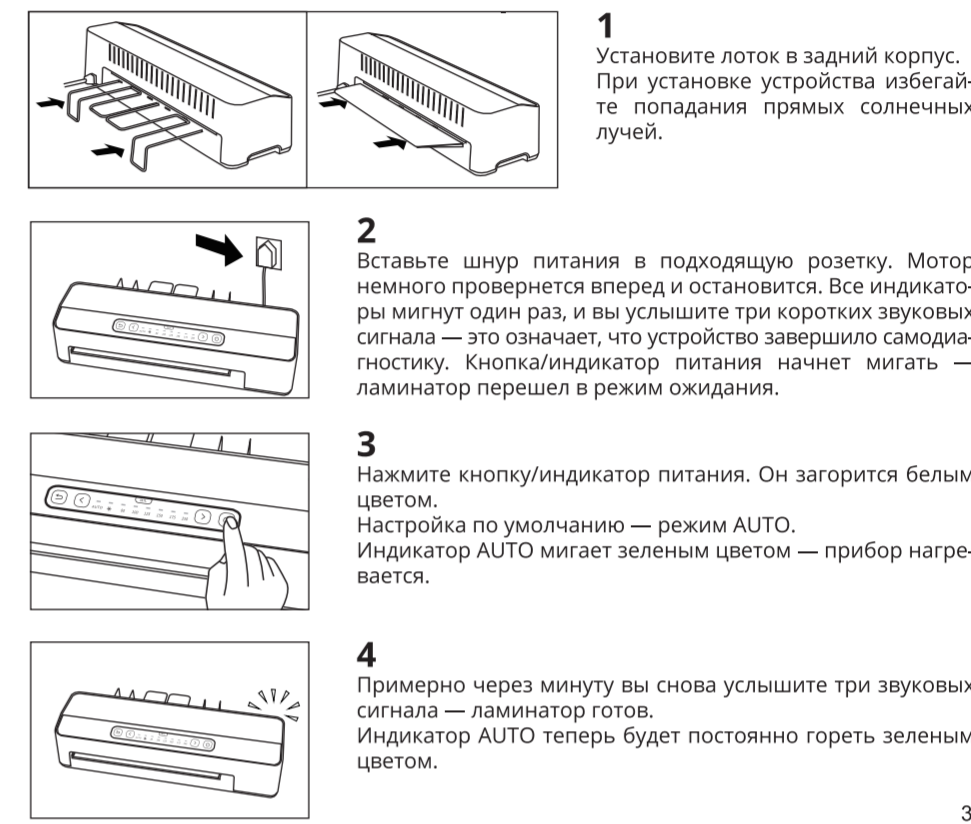
Производитель оставляет за собой право на внесение изменений в конструкцию, дизайн и комплектацию прибора без дополнительного уведомления об этих изменениях.

ЭКСПЛУАТАЦИЯ

Убедитесь, что ламинатор установлен на ровной, устойчивой поверхности и имеет достаточное расстояние от края выходного отверстия пакета.

Внимание! Избегайте высокой влажности. Температура эксплуатации 10–30°C.

Для получения гладкого и качественного ламинации выполните следующие шаги.



ЧИСТКА И УХОД

- Всегда вынимайте вилку из розетки, чтобы почистить аппарат. При этом соблюдайте осторожность, чтобы вилка не соприкасалась с какими-либо жидкостями.
- Дайте аппарату остыть перед чисткой.
- Очистите аппарат слегка влажной мягкой тканью. Не используйте при этом едкие или абразивные чистящие средства.
- Если ламинатор долго не используется, храните в прохладном, сухом месте, вдали от прямых солнечных лучей.
- Утилизация должна происходить в соответствии с местным законодательством.

НЕИСПРАВНОСТИ И ИХ УСТРАНЕНИЕ

Ламинатор оснащен встроенными датчиками для обнаружения нештатных ситуаций. При возникновении неисправности загорятся индикаторные лампочки и прозвучит звуковой сигнал. Для быстрой диагностики и безопасных действий обратитесь к приведенной ниже инструкции.

| Состояние | Индикатор/звуковой сигнал | Значение и решение |
|--|--|--|
| Ламинатор находится в автоматическом или ручном режиме, и пленка уже протянута роликами. | Кнопки режимов не переключаются. | После начала ламинации переключите режимов заблокировано. Дождитесь завершения ламинации. |
| Пленка еще не протянута роликами, и вы нажимаете кнопку выбора режима. | Режим включения заднего хода, мигание индикатора, звуковой сигнал. | Ламинатор автоматически переходит в реверсивный режим. Извлеките пленку из входного отверстия, и устройство вернется в обычный прямой режим. |

| Признак | Индикатор/звуковой сигнал | Причина/решение |
|---|--|--|
| Все четыре кнопки мигают одновременно. | Непрерывный звуковой сигнал. | Неисправность датчика температуры (НТС). Прекратите использование аппарата и обратитесь в сервисный центр. |
| Мигают кнопки левого и правого режимов, зеленый индикатор режима остается включенным. | Непрерывный звуковой сигнал. | Ослабленное соединение нагревателя или неисправность нагрева. Проверьте, нагревается ли аппарат. Если нет, обратитесь в сервисный центр. |
| Кнопки реверса, левого и правого режимов мигают одновременно. | Непрерывный звуковой сигнал. | Проблема с двигателем или датчиком скорости (энкодером). Возможно, разъем двигателя ослаблен, датчик неисправен. Обратитесь в сервисный центр. |
| Звучит звуковой сигнал при запуске, индикаторы не горят. | Датчик подсветки входа/выхода заблокирован до включения питания. Удалите пленку или предмет из зоны входа или выхода, затем перезапустите аппарат. | |
| Аппарат включен, но выходные ролики вращаются быстро и сразу же выталкивают пленку. | Датчик подсветки выхода заблокирован при запуске. Аппарат временно проработает, чтобы очистить его, затем вернется в нормальное состояние. | |
| Пленка вставлена, когда аппарат выключен. | Кнопка питания мигает. Непрерывный звуковой сигнал. | Неправильная работа. Не вставляйте пленку до выключения аппарата. Удалите пленку и выключите питание в обычном режиме. |

Поиск неисправностей:
Внимание! Если вы не можете решить проблему самостоятельно, обратитесь в авторизованный сервисный центр. Не открывайте корпус для ремонта. Это может привести к ожогам и поражению электрическим током. Такие действия аннулируют вашу гарантию.

| Проблема | Решение |
|---|--|
| Кнопка питания не реагирует. | Нажмите и удерживайте кнопку не менее 1 секунды. |
| Плохое качество ламинации. | 1. Убедитесь, что ламинация начинается, когда индикатор режима загорится зеленым. 2. Убедитесь, что вы вставляете пакет в середине входного отверстия для пакета. |
| Настройки пакета нельзя изменить во время ламинации. | Устройство запрограммировано на работу таким образом. Вы можете изменить настройки пакета только после того, как ламинат выйдет из выходного отверстия для пакета. |
| Светодиоды внезапно гаснут. | Это означает, что устройство переходит в режим автоматического отключения. Нажмите кнопку питания, чтобы перезапустить устройство. |
| Отсутствует реакция после нажатия кнопки реверса. | См. раздел «Эксплуатация» (10). Ваше следующее ламинация должно пройти успешно. |
| Индикатор режима никогда не загорается зеленым. | Отправьте устройство в сервисный центр. |
| Устройство переходит в режим реверса, но происходит застревание пакета. | Случай А: Если пакет вставляется слишком медленно или недостаточно глубоко, ламинатор может посчитать, что он застрял, и автоматически перевернуть его. Просто извлеките пакет и снова плавно подайте его, пока он не будет затянут роликами. Случай В: В режиме ручного выбора пакета используйте пленку немного тоньше, чем выбранным устройством пакет. Измените настройку пакета в соответствии с толщиной пленки. Если проблема сохраняется, верните устройство в сервисный центр. |
| При изменении настроек пакета скорость ламинации остается прежней. | Вышел из строя датчик входа или модуль автоматического определения. Верните устройство в сервисный центр. |

ГАРАНТИЯ ИЗГОТОВИТЕЛЯ

В соответствии с Федеральным законом РФ «О защите прав потребителей» фирма-изготовитель предоставляет на приобретенный Вами прибор, к которому при покупке был выдан Гарантийный талон, гарантию сроком: 1 год.

Настоящий документ не ограничивает определенные законом права потребителей, но дополняет и уточняет оговоренные законом обязательства, предполагающие соглашение сторон либо договор.

Настоящая гарантия имеет силу, если Гарантийный талон правильно и четко заполнен и в нем указаны: наименование и модель изделия, его серийный номер, дата продажи, а также имеются подписи уполномоченного лица, покупателя и штампа Продавца.

При отсутствии штампа и даты продажи (или кассового чека с датой продажи) гарантийный срок изделия исчисляется с даты его изготовления, указанной в Руководстве по эксплуатации.

Запрещается вносить в Гарантийный талон какие-либо изменения, стирать или переписывать ранее указанные в нём данные.

Настоящая гарантия действительна только на территории РФ на изделия, купленные на территории РФ. Транспортровка неисправного изделия осуществляется за счёт владельца.

Более подробная информация по гарантийному ремонту и сервисному обслуживанию размещена на нашем сайте в разделе «Поддержка».

- Не подлежит гарантийному ремонту изделие с дефектами, возникшими вследствие:
- механических повреждений;
 - несоблюдения условий эксплуатации;
 - неправильной установки, транспортировки;
 - стихийных бедствий, а также других причин, находящихся вне контроля продавца/изготовителя;
 - ремонта или внесения конструктивных изменений неуполномоченными лицами.

ГАРАНТИЙНЫЙ ТАЛОН

| | | |
|---|--------------------|-------------------------------|
| Модель: HT-LA3250 | Дата приобретения: | |
| ФИО и телефон покупателя: | | |
| Название и юр. адрес продающей организации: | Подпись продавца: | Печать продающей организации: |

Дата изготовления: ноябрь 2024г.

Разработано ООО «СК SMART». По заказу ООО «СК SMART» произведено Индиго Хом и Пластик Компани Лимитед, Страна производства КНР.

Импортер для РФ: ООО «СК SMART» РФ, 127273, г. Москва, вн. тер. г. муниципальный округ Останкинский, аллея Берёзовая, д. 14Б, стр. 3, помеш. 12/Н. ИНН 7719469098

www.hermes-home.ru
www.hermes-home.com